

ОПАСНЫЕ РАСТЕНИЯ



Растения могут не только украшать жизнь человека и приносить пользу и удовольствие. Некоторые растения леса опасны.



Белладонна (красавка) - опасное растение. Сок белладонны может убить. Опасны все части растения - стебли, листья, плоды. Даже прикасаться к белладонне не следует, это может привести к отравлению.



Вех ядовитый - из самых ядовитых растений. Ядовито все растение, но особенно корневище. Цикута коварна своим приятным морковным запахом и корневищем, по вкусу напоминающим брюкву или редьку. Достаточно 100-200 гр. корневища, чтобы убить корову.



Все части растения вследствие наличия алкалоидов очень ядовиты. Малые и средние дозы повышают артериальное давление, усиливают сокращения и учащают ритм сердца. Вызывает сначала возбуждение, а затем остановку дыхания.



Клещевина. Ядовитыми являются все части растения, но в основном, яды сосредоточены в семенах. Известны случаи отравления клещевинной детей, когда те из любопытства, съедали семена, привлекая их своей необычной формой и расцветкой, напоминающей фасоль или бобы. Прием внутрь одного семени смертельно для ребенка, а 6-8 семян - для взрослого человека.



Белена черная. Опасно употребление любой части белены.
Симптомы отравления: сухость во рту, чрезмерное возбуждение, расширение зрачков, покраснение кожи лица, галлюцинации, нарушение ориентации в пространстве; головокружение, бред.
Сильное отравление может вызвать паралич дыхательного центра и остановку дыхания.



Дафна (волчегодник). Опасно употребление любой части кустарника (кора, стебель, цветы, ягоды, листья). Смертельно опасными считаются ягоды, хватит 5 штук плодов, чтобы вызвать тяжелейшее отравление.



Ясенец. Опасны все части растения, особенно цветы и коробочки с семенами. Симптомы: при прикосновении кожи к растению возникают труднозаживающие ожоги, а вдыхание его запаха сильно раздражает слизистую оболочку носа. Обширное повреждение кожного покрова опасно для жизни.



Ландыш. Опасны все части растения, особенно ягоды. Растение настолько токсично, что даже выпитая вода, в которой стоял букет с ландышами может оказаться чрезвычайно опасной.

Симптомы отравления: сильная тошнота, головные боли, рези в животе, потемнение в глазах.



Вороний глаз. Опасны все части растения, особенно ягоды. Симптомы отравления: тошнота, рвота, расстройство желудка, боли в кишечнике.



Борщевик. Ядовиты все части растения. Попадание пыльцы в дыхательную систему вызывает обморок. Попадание сока борщевика на кожу или слизистые - тяжелые ожоги.



Комнатные растения также могут таить опасность. Очень важно соблюдать правила безопасного поведения при взаимодействии с этими растениями.



Плющ обыкновенный или хедера. Эти красивые лианы украшают многие квартиры и офисы. Опасность представляет ядовитый сок, содержащийся в стеблях и листьях. При попадании в рот он вызывает тошноту и рвоту.



Молочай. Красивое растение с толстыми округлыми листьями считается одним из самых опасных. Его не рекомендуется выращивать в квартирах, где есть маленькие дети и домашние животные, неблагоприятен цветок и для людей с особо чувствительной кожей.



Декоративный перец. Миниатюрные кустики, усыпанные декоративными перчиками, смотрятся очень нарядно. Как и другие пасленовые, может стать причиной отравлений домашних животных. Стоит беречь растение и от детей, которые любят срывать и надкусывать плоды. Ядовиты листья, стебли и незрелые перцы.



Монстера. Популярное растение-гигант очень неприхотливо и отлично растет в квартирах. Плотные жесткие листья содержат ядовитый сок. К счастью, концентрация его довольно слаба, растение опасно только для мелких домашних животных и людей с очень чувствительной кожей.



Диффенбахия. Цветок с пестрыми плотными листьями очень опасен для домашних животных и детей. При надкусывании листьев, черешков или стеблей возможны головокружения, тошнота, рвота. К сожалению, растение привлекает домашних животных, равнодушны к нему и дети.



Филодендрон. Красивые листья этого представителя семейства ароновых содержат ядовитый сок. Опасны только поврежденные части растения, желательно не допускать контакта с открытой кожей. Цветок не стоит держать в квартире, где есть домашние животные, для них едкий сок гораздо более вреден.



Азалия. Роскошные цветущие кусты опасны для детей и аллергиков, их не рекомендуется держать в спальнях. Листья токсичны, при попадании сока внутрь возможно сильное отравление с тошнотой и головными болями.



Цикламен. Яркий цветок совсем не безопасен, все части растения содержат ядовитый сок. Особенно велика концентрация в клубнях. Едкий сок вызывает ожоги кожи и слизистой, а при попадании внутрь возможно отравление.



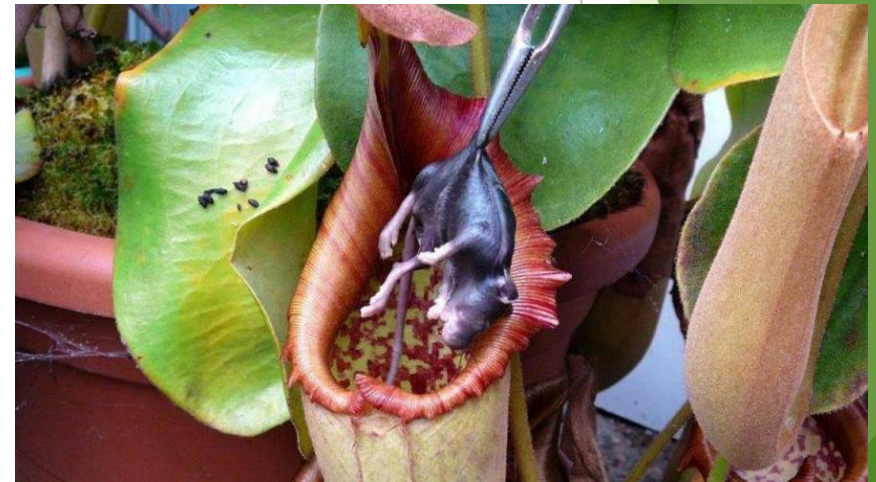
Бальзамин. Любимый многими цветок не стоит оставлять в пределах досягаемости детей и домашних животных. Малыши могут заинтересоваться яркими соцветиями, часто тянут их в рот. Итог - тошнота, мелкие язвочки, разнообразные аллергические реакции. Растение опасно и для животных, особенно кошек, любящих погрызть сочные стебли.



Существуют в природе и растения-хищники, которые опасны для насекомых и мелких животных.



Дионея или Венерина мухоловка - — редкое и охраняемое растение семейства Росянковых, которое использует в пищу насекомых. Как только насекомое садится на листок, ловушка захлопывается.



Непентес или кувшиночник. Может поглотить не только насекомых, но и мышь, ящерицу, крысу, жабу, птицу.



Росыанка. Все росыанки – насекомоядные растения. Клейкое вещество, вырабатываемое листьями, содержит алкалоид конииин, оказывающий парализующее действие на насекомых, и пищеварительные ферменты. После того как насекомое поймано, края листа закрываются, охватывая его целиком. Когда насекомое переварено (обычно это занимает несколько дней), лист вновь раскрывается.



Саррацения. Листья-ловушки наполнены пищеварительным соком и напоминают трубку. Попавшие в такую трубку насекомые уже не могут выбраться.



Гелиамфора - растение похоже на яркие кувшины, выросшие в неприметных серых болотах. Хищница привлекает насекомых нектаром, который вырабатывается в так называемой нектарной ложке, расположенной на капюшоне кувшина, а когда насекомое садится на кувшин, то буквально скатывается по гладким скользким стенкам внутрь, где и происходит переваривание.



Жирянка привлекает насекомых с помощью сладковатой и липкой жидкости, расположенной на листьях. Однако в отличие от росянки, жирянка не сворачивает свои листья полностью, а лишь слегка наклоняет их края в сторону добычи. Это связано с тем, что на листьях жирянки имеется значительно большее количество пищеварительных капелек. Да и добыча у этой хищницы обычно более мелкая. Однако следует отметить, что в поимке комаров и мелких земляных мошек жирянке нет равных, что делает её отличным домашним помощником в борьбе с надоедливymi насекомыми. Кстати, жирянка прекрасно живет и в домашних, и в уличных условиях.



Дарлингтония, листья которой напоминают приготовившуюся к нападению кобру с распущенным капюшоном. Листья-ловушки вырастают в природе высотой до 1 метра.



Цефалотус. В отличие от большинства собратьев - хищников цефалотус имеет 2 разных типа листьев. Одни служат для фотосинтеза, а другие ловят насекомых. У молодых растений сперва развиваются фотосинтезирующие листья, а затем появляются и хищные. «Хищные» листья представляют собой кувшинчики, прикрытые крышками. Крышечки предохраняют кувшины от наполнения дождевой водой. На дне кувшинов находится пищеварительный сок растения. Кувшины могут быть как зелеными - если растение находится в тени, так и бордовыми - такими они становятся при попадании прямых солнечных лучей.