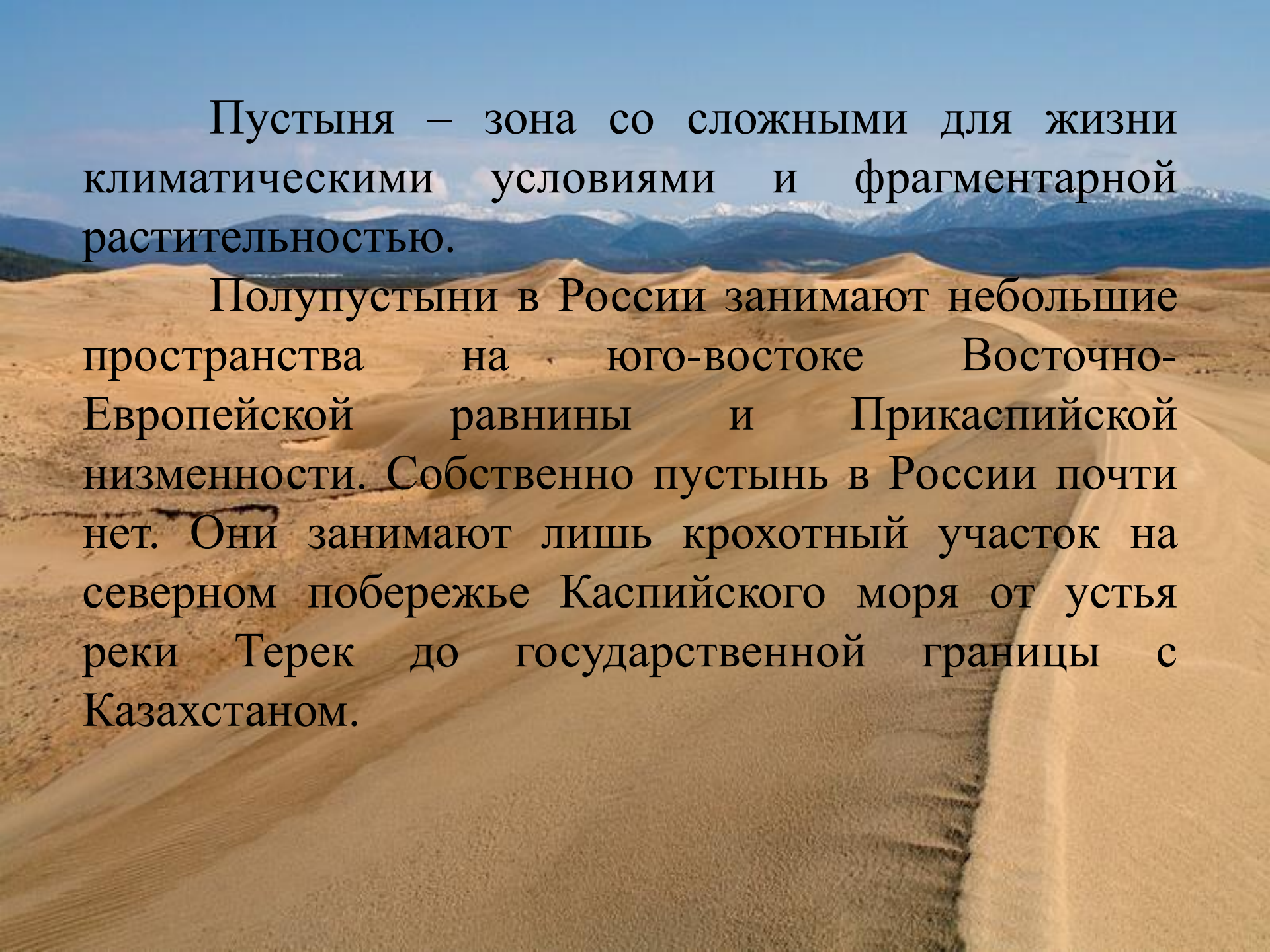


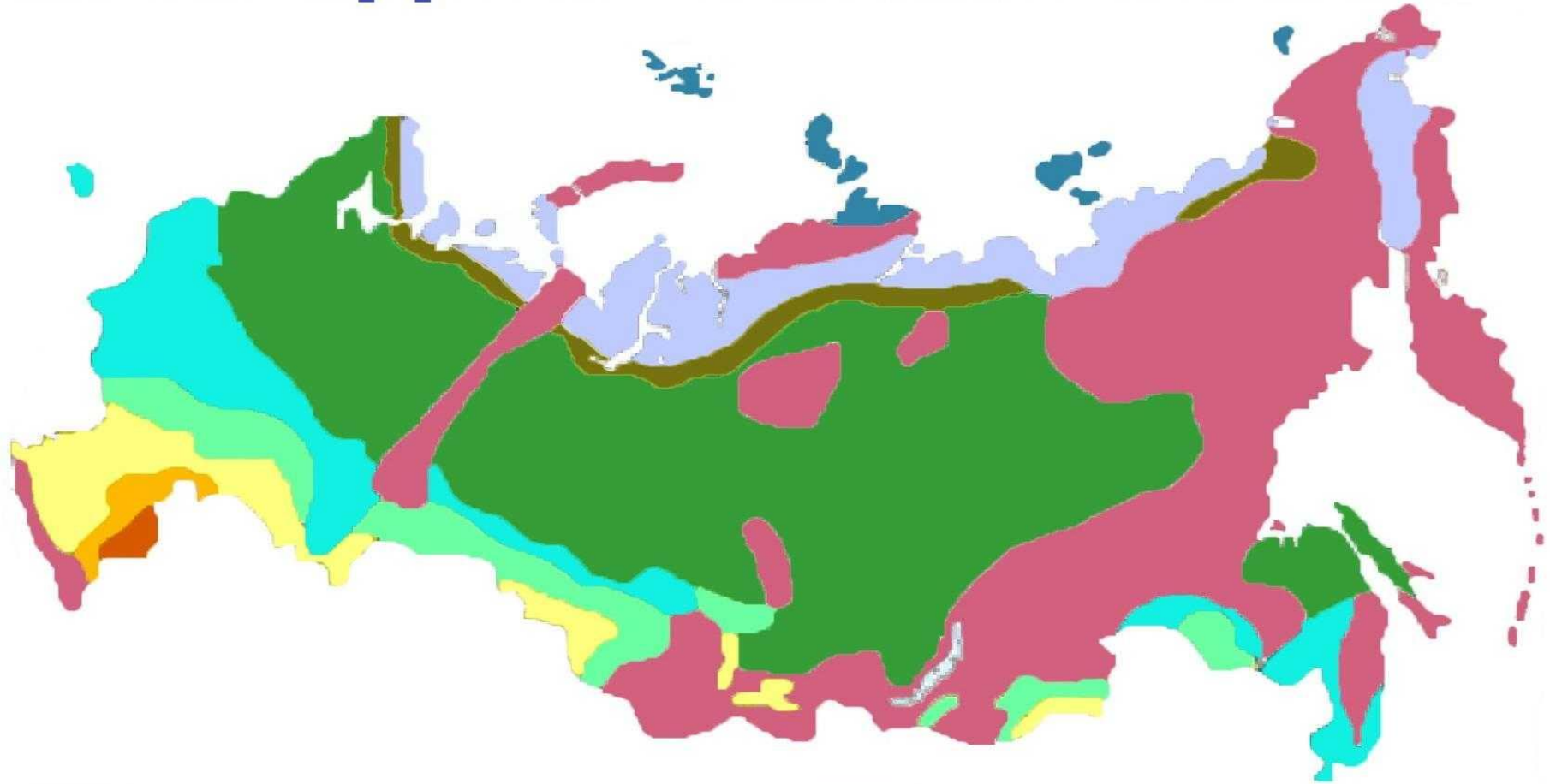
Растения пустыни



Пустыня – зона со сложными для жизни климатическими условиями и фрагментарной растительностью.

Полупустыни в России занимают небольшие пространства на юго-востоке Восточно-Европейской равнины и Прикаспийской низменности. Собственно пустынь в России почти нет. Они занимают лишь крохотный участок на северном побережье Каспийского моря от устья реки Терек до государственной границы с Казахстаном.


ПРИРОДНЫЕ ЗОНЫ РОССИИ



 Арктическая пустыня

 Тундра

 Лесотундра

 Тайга

 Смешанные и широколиственные леса

 Лесостепь

 Степь

 Полупустыня

 Пустыня

 Горные территории с высотной поясностью

Полупустыни

Сухой и резко континентальный. Годовая сумма осадков колеблется в пределах 250-400 мм. Несмотря на южное положение, зима здесь холодная. Средняя температура января на 5-8 °С ниже нуля, причем в отдельные дни столбик термометра может опускаться и до -30 °С. Лето жаркое и солнечное. Осадки выпадают в виде кратковременных ливней. Иногда можно наблюдать «сухие» грозы и «сухие» дожди, когда капли испаряются, не достигая земли. Часто устанавливается такая жара, что пересыхают озера и реки, выгорает растительность, а суслики уже в начале лета впадают в спячку.

Пустыни

Зона пустынь – это территория, получающая наибольшее количество солнечной радиации в России. Лето здесь по-настоящему жаркое (средняя температура июля составляет +22-25 °С), а вот зима холодная и бесснежная (в январе –12-16 °С, толщина снежного покрова редко достигает 10 см).

Климатические условия полярных пустынь отличаются наличием продолжительных и крайне морозных зим. Среднесуточные показания термометра падают до отметки -50 С. Летний сезон непродолжительный и холодный. Температура воздуха едва достигает +10 С. Основную часть года температура составляет от -20 до 0 С.

Осадки редки, более активными бывают в теплый период, в виде мелкой мороси и снежных зарядов. Среднегодовая норма осадков – около 240 мм. В летние месяцы наблюдается полярный день, длительностью 60 суток, когда солнечный диск не скрывается за горизонтом круглые сутки. Полярная ночь наступает вместе с зимой.

Почвы русской пустыни достаточно разнообразны:

- каштановые;
- песчаные;
- пустынно-степные;
- глинистые;
- осолонцованные;
- сероземы;
- серо-бурые.



Очень много такыров (глинистые почвы в самых низких частях равнины). Почвенные характеристики арктических пустынь беднее. Плодородный горизонт тонкий с малым количеством питательных фракций. Включает много песка.

В наиболее теплых местах попадаются коричневые почвы с наличием плодородных веществ. Вечная мерзлота затрудняет дренажные процессы и летом в результате процессов таяния здесь образуются многочисленные озера.

Жизнь растений пустыни во многом зависима от характера и качества пустынных почв. На песчаных флора имеет мощную корневую систему, которая удерживается в сыпучих основаниях и дотягивается до грунтовой влаги.

Основную массу в северной части составляют травянистые растения.

Они существуют за счет приспособления к условиям. Одни сохраняют в грунте луковичные основания, другие за короткий период проживают весь жизненный цикл.

Полынь



Растёт обычно в форме куста сизого и серовато-зелёного цвета, он – непригляден. Корень куста уходит глубоко в почву, он – дернистый, толстый, его длина бывает несколько метров.

Мятлик луковичный



Мятлик луковичный – маленькое растение, оно – едва заметное, с небольшим колоском. Если достаточно влаги, то оно покрывает зелёным ковром всю пустыню. Мятлик луковичный – многолетнее растение.

Верблюжья колючка



Это самое распространённое пастбищное растение пустыни. Оно очень богато сахарами, которые застывают комьями на стеблях.

Солянка



Солянка – однолетняя трава, но есть у неё и многолетняя форма – полукустарники, кустарники, реже деревце.

Хвойник двухколосковый, или эфедра двухколосковая



Многолетний, ветвистый, вечнозеленый кустарник
высотой 20-50 см

Белый саксаул



Вырастает до 5 метров, имеет прозрачные листья-чешуйки и тонкие стебли с ветками пепельного цвета

Песчаная акация (аммодендрон)



Высота ствола взрослого дерева может быть половины метра до семи с половиной метров

Сарсазан



Небольшой сероватый полкустарник, образующий круговины или бугры с распростёртыми, густыми, в свою очередь ветвистыми и большей частью укореняющимися ветвями.

Тюльпан Шренка



Травянистый луковичный многолетник

Рёмерия



Однолетник 5-50 см высотой, растопырено-ветвистый, опушенный мягкими белыми волосками

Джузгун



Листопадные ветвящиеся кустарники и деревья достигают в высоту до 7 м.

Охрана пустынь России

Деятельность человека наносит главный и непоправимый ущерб природе российских пустынь. Даже непродуманное ведение скотоводства начинает превращать пустыню в пустошь. Уничтожение скудной растительности при выпасе скота невосполнимо уничтожает способность ее к воспроизводству.

Для сохранения заповедных зон и уникальных ресурсов пустынь с умеренным климатом созданы природоохранные зоны (Богдинско-Баскунчакская, пески Берли, Степной, Ильменно-Бугровой, Таймырский).

Богдинско-Баскунчакский заповедник (Астраханская область)



Пески Берли (Астраханская область)



Ильменно-Бугровой заповедник (Астраханская область)



Таймырский заповедник (Красноярский край)

